



T.C. SAĞLIK BAKANLIĞI
HALK SAĞLIĞI
GENEL MÜDÜRLÜĞÜ

COVID-19 (SARS-CoV-2 ENFEKSİYONU)
Temaslı takibi, Evde Hasta İzlemi, Morg Defin İşlemleri

21 Nisan 2020



COVID-19; Temaslı Takibi

- COVID-19 enfeksiyonu olan bir kişi ile damlacık enfeksiyonuna yönelik korunma önlemleri alınmadan yakın temas etmiş olan kişiler;
 - Son temaslarından sonraki 14 gün boyunca; özellikle ateş ve solunum semptomları açısından telefon ile sorgulanarak izlenmeli,
 - Gerekir ise ev ziyareti yapılmalıdır.
- Temaslı takibi İl/İlçe Sağlık Müdürlüğü tarafından organize edilir ve yürütülür.



COVID-19; Temaslı Takibi

- Olası COVID-19 enfeksiyonu olan bir kişi tespit edildiğinde;
 - Bu kişi ile temas etmiş kişiler ve temasın özellikleri (yakın temas kriteri olup olmadığı) belirlenerek iletişim bilgileri kayıt altına alınır.
- Olası olgunun PCR sonucu **negatif** gelirse;
 - a. Temaslılara yönelik herhangi bir önlem alınmaz.
 - b. Yakın temaslıları; maske ile çalışmaya devam ederek 14 gün boyunca kendilerini ateş ve solunum semptomları açısından takip etmeleri konusunda bilgilendirilir.



COVID-19; Temaslı Takibi

- Olası vakanın test sonucu **pozitif** gelirse;
 - Yakın temaslılar;** temaslı algoritmalarına uygun 14 gün boyunca ateş ve/veya solunum semptomları açısından evde takip edilir ve sözlü ve yazılı olarak bilgilendirilir, onamları alınır. Gerekli görülen durumlarda aktif takip (telefon veya ziyaret ile) yapılabilir.
 - Temaslılar;** maske ile çalışmaya devam ederek 14 gün boyunca kendilerini ateş ve solunum semptomları açısından takip etmeleri konusunda bilgilendirilir.
 - Temaslı veya yakın temaslılarda** 14 günlük takip süresi içerisinde ateş ve/veya solunum semptomları (öksürük, nefes darlığı) gelişirse tıbbi maske (cerrahi maske) takarak sağlık kuruluşuna başvurması sağlanır. Sağlık kuruluşuna başvuran hastalar olası vaka algoritmasına göre yönetilir.



COVID-19; Temaslı Takibi

• Yakın temaslı;

- Kesin veya olası bir vakaya damlacık enfeksiyonuna yönelik korunma önlemleri almadan doğrudan bakım sağlayan, COVID-19 ile enfekte sağlık çalışanları ile birlikte çalışan veya COVID-19 ile enfekte hasta ziyaretinde bulunma gibi sağlık merkezi ilişkili maruziyeti olan kişiler
- COVID-19 hastasıyla okul öncesinde ve okul çocuklarında aynı sınıfı paylaşan öğrenciler ve öğretmenler
- COVID-19 hastasıyla yurttan veya otelde aynı odayı paylaşanlar
- COVID-19 hastasıyla direkt temas eden (örn. el sıkışan) kişiler
- COVID-19 hastasının salgıları (tükürük, balgam vb) ile korunmasız temas eden kişiler



COVID-19; Temaslı Takibi

• Yakın temaslı (devamı);

- COVID-19 hastasıyla 1 metreden daha yakın mesafede 15 dakikadan uzun süreyle yüz yüze kalan kişiler
- COVID-19 hastasıyla aynı kapalı ortamda (hastane veya banka bekleme salonları, otobüs, servis vb. ulaşım araçları) 1 metreden yakın ve 15 dakika veya daha uzun süre bir arada kalan kişiler
- COVID-19 hastasıyla aynı uçakta seyahat eden yolculardan iki ön, iki arka ve iki yan koltukta oturan kişiler
- COVID-19 hastasıyla aynı evde yaşayanlar
- COVID-19 hastasıyla aynı ofiste çalışanlar



COVID-19; Temaslı Takibi

• Temaslı;

- COVID-19 hastasıyla aynı kapalı ortamda (hastane veya banka bekleme salonları, otobüs, servis vb. ulaşım araçları) 1 metreden uzak mesafede bulunmuş kişiler
- COVID-19 hastasıyla aynı kapalı ortamda (hastane veya banka bekleme salonları, otobüs, servis vb. ulaşım araçları) 15 dakikadan kısa süre bulunmuş kişiler
- COVID-19 hastasıyla 1 metreden daha yakın mesafede 15 dakikadan kısa süreyle yüz yüze kalan kişiler
- COVID-19 hastasıyla aynı kapalı ortamda 15 dakikadan uzun süre ile maske takarak bulunmuş kişiler



COVID-19; Temaslı Takibi

- **Uçak temaslısı;**
 - COVID-19 tanısı konan vakalar ile aynı uçakta seyahat etmiş olan yolculardan iki ön, iki arka, iki yan koltuktaki yolcular temastan iki hafta sonrasına kadar takip edilmelidir.
- Temaslı kişilerin takibi, temaslı takibine uygun olarak yapılmalıdır.



COVID-19; Temaslı Takibi

- Tüm yakın temaslı/uçak temaslı tanımasına uyan kişiler İl Sağlık Müdürlüğü'nce tespit edilir.
- Tespit edilen kişiler liste haline getirilerek, son temaslarından sonraki 14 gün boyunca telefon aracılığıyla takip edilir.
- Temaslılar;
 - özellikle ateş ve solunum semptomları açısından izlenmeli;
 - ancak bu kişilerde titreme, vücut ağrıları, boğaz ağrısı, baş ağrısı, ishal, mide bulantısı/kusma ve burun akıntısı gibi diğer semptomlar da dikkate alınarak telefonla günlük olarak takip edilmeli ve
 - gerekirse evde ziyaret edilmelidir.



COVID-19; Temaslı Takibi

- Temaslı incelemesi amacıyla HSGM resmi internet sayfasında yer alan “Temaslı İzlem Formu” vakanın her bir temaslısı için ayrı ayrı doldurulur.
- Temaslılar;
 - maske ile çalışmaya devam ederek
 - 14 gün boyunca kendilerini ateş ve solunum semptomları açısından takip etmeleri konusunda bilgilendirilir.
- Yakın temaslıların;
 - başka bir nedenle hastaneye yatışı gerekmiyorsa
 - 14 gün boyunca evde kalması ve toplu alanlardan uzak durması istenir.
 - Toplu alanlara gitmesinin zorunlu olduğu hallerde ise maske takması istenir.
- Semptom gelişmesi durumunda Olası Vaka Algoritması'na uygun olarak hareket edilir.



Teması Olan Sağlık Çalışanlarının Değerlendirilmesi

- COVID-19 hastasıyla temas eden sağlık çalışanları, temas sırasında yaptıkları işlemlere ve aldıkları önlemlere göre kategorize edilerek değerlendirilir.

	Sağlık Çalışanının Kişisel Koruyucu Ekipman (KKE) kullanma durumu	Temas Riski
Tıbbi (Cerrahi) maske takılmış COVID-19 hastasıyla yoğun temas	Tıbbi maske veya N95 kullanmamış veya N95 endikasyonu olan durumda tıbbi maske kullanmış	Orta
	Göz koruyucu kullanmamış	Düşük
	Eldiven ve önlük kullanmamış	Düşük
	Tüm KKE'yi uygun şekilde kullanmış	Riskli Değerlendirilmez
Tıbbi maske takılmamış COVID-19 hastası ile yoğun temas	Tıbbi maske veya N95 kullanmamış	Yüksek
	N 95 endikasyonu olan durumda tıbbi maske kullanımı	Orta
	Göz koruyucu kullanmamış	Orta
	Eldiven ve önlük kullanmamış	Düşük
	Tüm KKE'yi uygun şekilde kullanmış	Riskli Değerlendirilmez



Teması Olan Sağlık Çalışanlarının Değerlendirilmesi

- Sağlık çalışanları için;
 - triaj deskinde kısa konuşmaları,
 - hasta odasına hastayla temas etmeden kısa süreli girişler,
 - taburcu olan hastanın odasına girişleririskli görülmemektedir.
- Hastaya yürüme sırasında eşlik eden, hasta ve çıkartıları ile temas etmeyen ve hasta odasına girmeyen sağlık çalışanı riskli kabul edilmez.
- Hastayla direkt temas etmeyen, hastaya aktif bakım verilen odalara girmeyen ve rutin güvenlik önlemlerine uyan sağlık çalışanlarında temas riski söz konusu değildir.

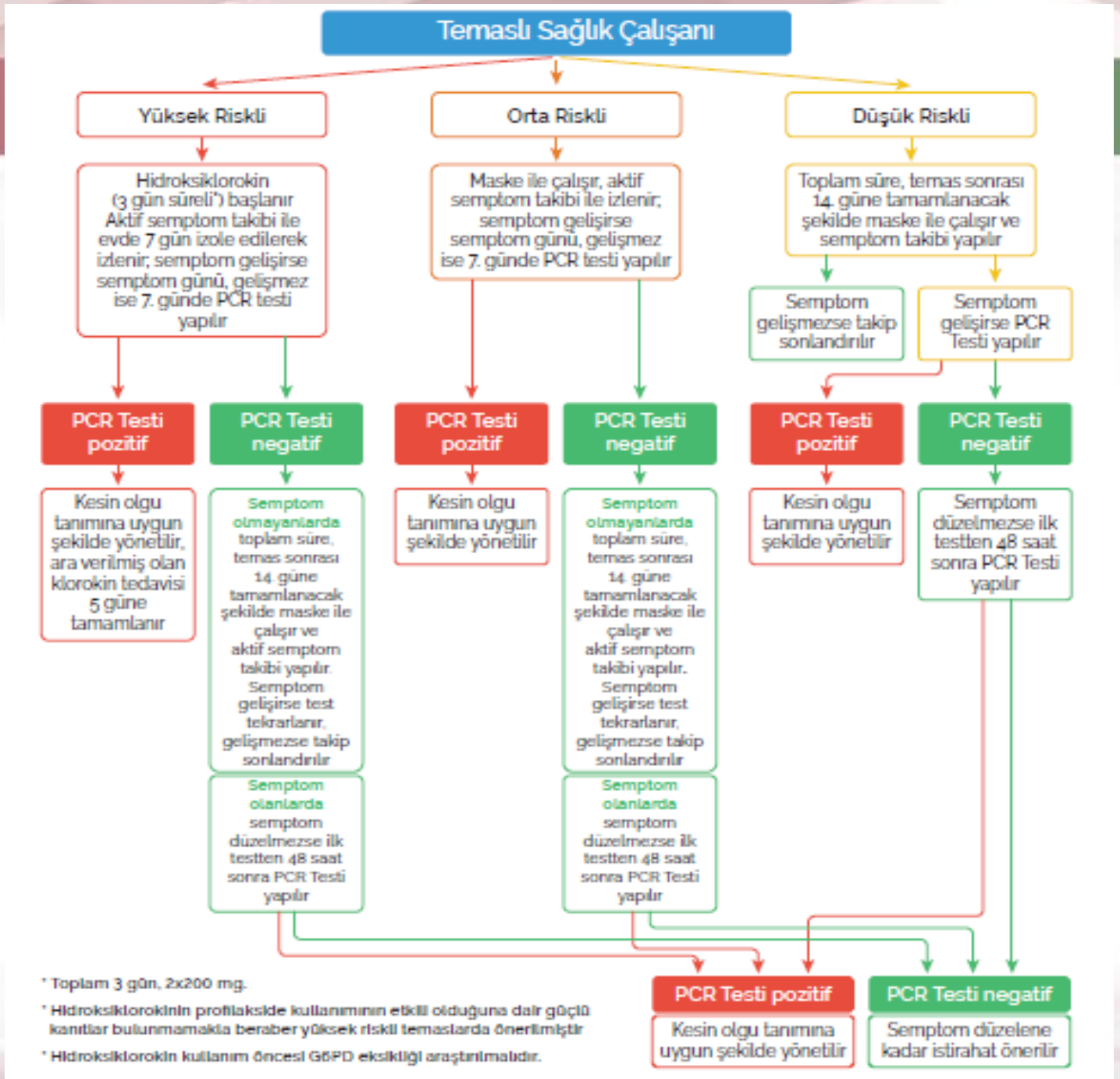


Teması Olan Sağlık Çalışanlarının Değerlendirilmesi

- COVID-19 hastası ile **yoğun temas** aşağıdaki işlemlerden herhangi biri yapılırken gerçekleşen temasları kapsar:
 - ✓ Solunum yolu örneği alınması
 - ✓ Entübasyon
 - ✓ Solunum sekresyonlarının aspirasyonu
 - ✓ Non-invazif ventilasyon
 - ✓ Yüksek akımlı oksijen tedavisi
 - ✓ Kardiyopulmoner resüsitasyon
 - ✓ Nebülizer kullanımı
 - ✓ Endoksopik işlemler
 - ✓ Bronkoskopi
 - ✓ Videolaringoskopi
 - ✓ Diş hekimliği uygulamaları
 - ✓ Ağız-boğaz-burun muayenesi
 - ✓ Oftalmolojik muayeneler
 - ✓ Santral kateter takılması



COVID-19 temaslı sağlık çalışanı için risk kategorilerine göre uygulanacak laboratuvar algoritması





COVID-19; Evde Hasta İzlemi

- Hastaneye yatış gerekmediği düşünölen
 - 50 yaş altı, kliniđi hafif ve COVID-19'un ağır seyretmesine neden olabilecek risk faktörü olmayan (hipertansiyon, diyabet, kronik akciđer hastalıđı, kronik kalp hastalıđı, kronik böbrek yetmezliđi veya bađışıklık yetmezliđi vb.)
 - Kötü prognostik faktörlerden (kan lenfosit sayısı 40 mg/l, ferritin >500ng/ml, D-Dimer >1000 ng/ml) herhangi birisi bulunmayan
 - COVID-19 vakaları
- semptomlar düzelene kadar uygun tedavi başlanarak evde takip edilebilir.



COVID-19; Evde Hasta İzlemi

- Ancak hastalar;
 - Evde oda sayının az olduğu ve kişi sayısının çok olduğu uygunsuz ev koşulları,
 - Hastanın izolasyon kurallarına uyum sorununun düşünülmesi,
 - Evde yaşayan > 65 yaş ve/veya COVID-19'un ağır seyretmesine neden olabilecek risk faktörü olan birey varlığı vb. var ise

hekim kararı ile hastanede takip edilebilir.



COVID-19; Evde Hasta İzlemi

- Hastaneye yatırılan ve taburculuk kriterlerini taşıyan hastalar da iyileşme sürelerini evde tamamlayabilirler.
- Hasta evine gönderilirken ilgili hastane tarafından, COVID-19 için kullanacağı ilaçları ve yeterli sayıda maske verilir.
- Taburculuk sırasında HSYS kullanıcısı tarafından hastanın HSYS'deki Vaka Durumu “Taburcu, Evde İzlem” olarak güncellenir.
- Evde izlenecek hastalarda hidroklorokin ile kombinasyonunda olası kardiyotoksitesinden dolayı azitromisin tercih edilmemelidir.



COVID-19; Evde Hasta İzlemi

- Evde izlenen hastalar iyileşene kadar aile hekimi tarafından takip edilmelidir.
- Hastaya ait tıbbi bilgiler aile hekimi ile paylaşılmalıdır.
- Evdeki izlem süresinde yapması gerekenler ve cezai sorumluluğu anlatıldıktan sonra bu bilgileri içeren onam formu imzalatılır.
- Hasta izlem süresini evde geçirmelidir.
- Eve ziyaretçi kabul edilmemelidir.
- Başka kişi/kişiler ile aynı ortamı paylaşmak zorunda kaldığı zaman tıbbi maske takmalıdır.



COVID-19; Evde Hasta İzlemi

- Ev halkına bulaş riskini önlemek için evde takipli hasta(lar) mümkünse
 - diğer kişilerden farklı bir odada,
 - mümkün değil ise iyi havalandırılan bir odada oturmalı, diğer kişilerden en az 1 metre uzakta olmalı ve tıbbi maske takmalı,
 - maske nemlenmesi halinde yenisi ile değiştirmelidir
- Özellikle evde yaşayan > 65 yaş ve/veya COVID-19'un ağır seyretmesine neden olabilecek risk faktörü olan bireyler mümkünse aynı evde bulunmamalı ya da temas riski en aza indirilmelidir.
- Hastanın,
 - ev içindeki hareketi olabildiğince sınırlı olmalı,
 - varsa ayrı tuvalet ve banyo kullanmalı,
 - ortak tuvalet, banyo kullanılıyorsa bu alanlar iyi havalandırılmalı,
 - banyo ve tuvaletler günde en az bir kez sulandırılmış çamaşır suyuyla (1:100 normal sulandırmada) (Sodyum hipoklorit Cas No: 7681-52-9) temizlenmelidir



COVID-19; Evde Hasta İzlemi

- Hastaya ve yakınlarına solunum hijyeni konusunda eğitim verilmeli,
 - öksürme veya hapşırma sırasında bir mendille (tercihen kağıt mendille) ağzını kapatmalı,
 - kullanılmış mendiller ağzı kapalı ve delik olmayan naylon poşetlere konularak ağzı kapatılarak, ikinci bir naylon poşet içerisinde atılmalı,
 - ellerini sık yıkamalıdır
- Hasta,
 - kişisel eşyalarını başkaları ile paylaşmamalı,
 - ev halkının bardak, tabak, havlu gibi eşyalarını kullanmamalı;
 - eğer kullanması gerekirse bu eşyalar su ve sabunla yıkanmalı
- Hastanın kullandığı kıyafetler, havlu, çarşaf gibi tekstil ürünleri 60-90°C'de çamaşır deterjanı ile yıkanmalı



COVID-19; Evde Hasta İzlemi

- Hasta odasının temizliği esnasında eldiven ve tıbbi maske kullanılmalı
- Tüm yüzeyler
 - 1:100 normal sulandırma ile hazırlanmış çamaşır suyuyla (Sodyum hipoklorit Cas No: 7681-52-9) temizlenmeli,
 - Hasta sekresyonlarıyla belirgin şekilde kirlenme olduğunda,
 - 1:10 sulandırma ile hazırlanmış çamaşır suyu belirgin kirlenmiş alan temizlenmeli
 - Diğer alanlar normal sulandırma ile hazırlanmış çamaşır suyu ile temizlemelidir
- Çamaşır suyu hazırlama oranları:
 - 1/10'lük çamaşır suyu hazırlanışı: 1 ölçü çamaşır suyu + 9 ölçü su (5000-6000 ppm klor açığa çıkarır)
 - 1/100'lük çamaşır suyu hazırlanışı: 1 ölçü çamaşır suyu + 99 ölçü su (500-600 ppm klor açığa çıkarır)
 - 1/100'lük çamaşır suyu elde etmek için pratik olarak 10 litre su içine 1 küçük çay bardağı çamaşır suyu konulur



COVID-19; Evde Hasta İzlemi

- Tüm ev sakinleri kendi sağlık durumlarını takip etmeli ve herhangi bir belirti ortaya çıkması durumunda sağlık kurumuna başvurmalıdır.
- Hastanın genel durumu bozulduğunda 112 aranarak tıbbi yardım istenmeli ve hastanın durumu hakkında sağlık kuruluşuna bilgi verilmelidir.
- Hastanın nakli gerekli ise nakil sırasında mutlaka tıbbi maske takmaları sağlanmalıdır.



COVID-19; Morg ve Defin Hizmetleri

- Morg ve gasilhane çalışanlarına;
 - standart enfeksiyon kontrol önlemleri konusunda eğitim verilmeli,
 - el hijyeninin önemi anlatılmalıdır.
- Gasilhane çalışanlarına, cenazenin bulaşıcı hastalığı olduğuna dair bilgilendirme yapılmalıdır.
- Gasilhane çalışanları cenaze yıkama sırasında,
 - eldiven,
 - tıbbi (cerrahi) maske,
 - gözlük/yüz koruyucu ve
 - sıvı geçirmez önlük kullanmalıdır.
- Tazyikli su kullanımı, cenazeden enfekte sıvıların sıçramasına ve aerosol oluşturarak hastalık bulaşına neden olabilecek işlem olması nedeniyle cenazenin yıkanması sırasında bu işlemden kaçınılmalıdır.



COVID-19; Morg ve Defin Hizmetleri

- Kullanılan kişisel korunma malzemeleri tıbbi atık kutusuna atılmalıdır.
- Cenaze yıkama alanı, yıkama sonrası temizlenmeli ve 1/10 çamaşır suyu veya klor tablet (ürün önerisi ile) ile dezenfekte edilmelidir.
- COVID-19 tanısı alan kişinin evde ölmesi durumunda da yukarıda bahsedilen kurallar çerçevesinde defin işlemleri yürütülmelidir.
- Cenaze sahipleri, cenazeye sarılmamalı ve yakın temasta bulunmamalıdır.



COVID-19; Morg ve Defin Hizmetleri

- Cenaze normal şekilde kefenlenmelidir, cenaze torbasına ihtiyaç bulunmamaktadır.
- Standart bir tabutla taşınmalıdır.
- Özel bir mezarlığa gerek duyulmadan, defin yerine kireç serpilmesi gibi bir tedbire gerek olmadan normal mezarlık alanına defnedilmelidir.
- Cenaze töreninde mümkün olduğu kadar az kişi olmalı, sosyal mesafe korunmalıdır.



COVID-19; Morg ve Defin Hizmetleri

- Cenazenin kabre yerleştirilmesi sırasında sadece eldiven kullanılması yeterlidir.
- Cenazeye, defin öncesi ve sonrası dezenfeksiyona ihtiyaç bulunmamaktadır.
- Ölen kişilerin kişisel eşyaları çift kat naylon bir torbaya konularak verilmeli, bahsedilen eşya tekrar kullanılması düşünülüyorsa 60-90 derece yıkanılarak kullanılabilceği belirtilmelidir.
- Bu eşyaların atılması durumunda tıbbi atık olarak değerlendirilmelidir.



COVID-19 Nedeni ile Ölen Kişilerin Yurtiçi ve Yurt Dışı Nakli

1- Havayolu İle Cenaze Nakilleri

- COVID-19 nedeniyle ölenlerin cenazelerinin yurt dışında ve yurt içinde havayolu ile nakillerinde, ulusal ve uluslararası havayolları cenaze taşıma kuralları geçerlidir.
- Sivil Havacılık Genel Müdürlüğünün Kargo Hizmetleri rehberi (Yayın No:HAD/T-23) ve Türk Hava Yolları'nın "Cenaze Taşıma Prosedürü"ne göre "Ölüm sebebi bulaşıcı hastalık olan cenazelere ait tabutların kabul aşamasında kesinlikle lehimlenmiş, sıkıca kapatılmış ve sızdırmaya mahal vermeyecek şekilde olmasına dikkat edilir." şeklinde işlem yapılmalıdır.
- COVID-19 hastalığından ölenlerin bulaşıcı hastalık olması dolayısıyla cenazelerinin yurtdışında ve yurt içinde havayolu ile nakillerinin bu kritere uygun olması gerekir.



COVID-19 Nedeni ile Ölen Kişilerin Yurtiçi ve Yurt Dışı Nakli

2- Karayolu ve Demiryolu İle Cenaze Nakilleri

- Her türlü karayolu ve demiryolu ile cenaze nakillerinde, havayolu ile cenaze naklinde olduğu gibi nakil araçlarına kabul aşamasında tabutların kesinlikle lehimlenmiş, sıkıca kapatılmış ve sızdırmaya mahal vermeyecek şekilde olmasına dikkat edilmelidir.



Diğer Nedenlerle Ölen Kişilerde İşlemler

- COVID-19 harici nedenlerle ölüm olması durumunda;
 - Defin işlemleri standart prosedürler ile devam etmelidir.
 - Ancak COVID-19 şüphesi, ölü muayenesi yapan hekim tarafından değerlendirilir.
 - COVID-19 salgını nedeniyle tüm ölümlerde ölü muayenesi için kişisel koruyucu önlemlerin alınması önemlidir.



COVID-19 (SARS-CoV-2 Enfeksiyonu) Rehberi ve Sunumları;

Yeni bilgiler eklendikçe güncellenmekte olup
Sağlık Bakanlığı resmi web sayfasından yayınlanmaktadır.

<https://covid19bilgi.saglik.gov.tr>